



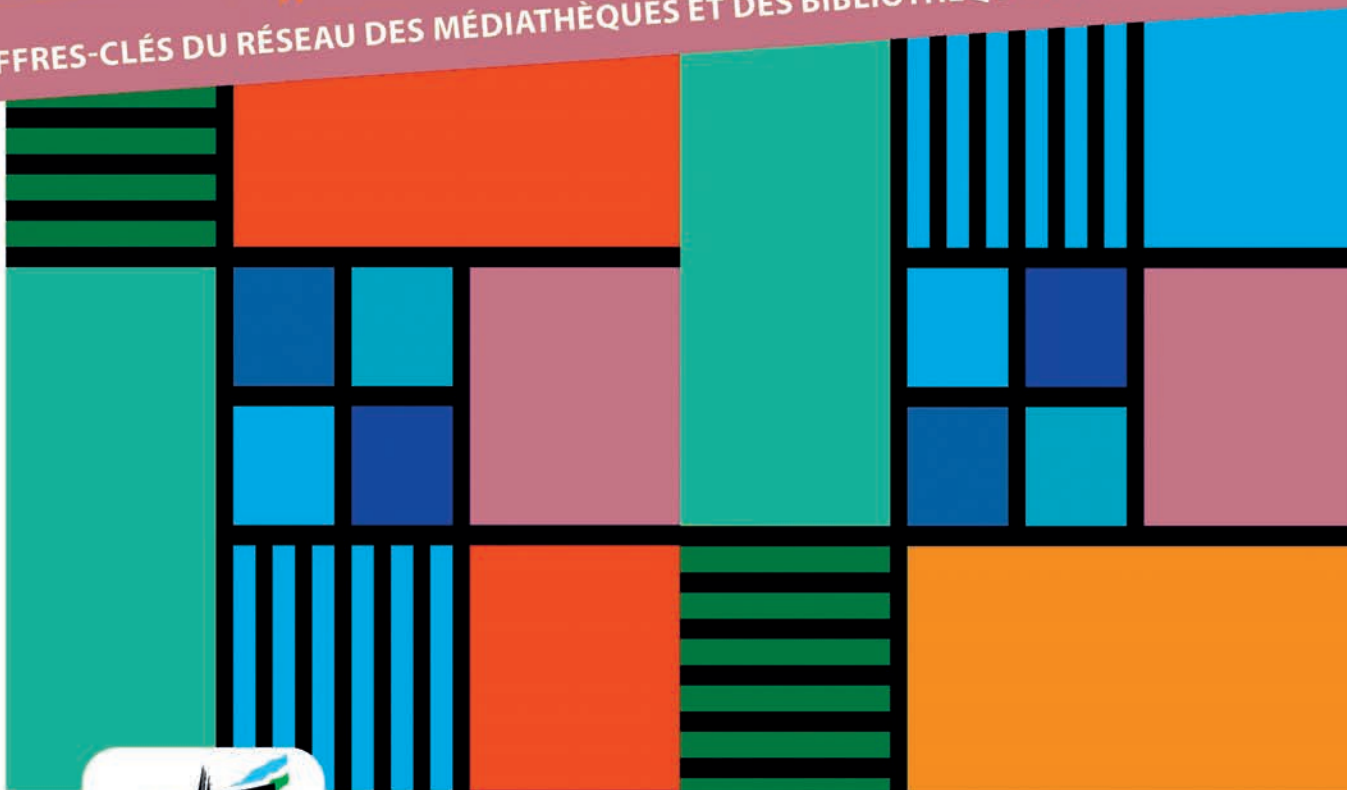
# MÉDIATHÈQUE DÉPARTEMENTALE DE TARN-ET-GARONNE

**50** ANS *de lectures et cultures pour tous !*



## BILAN D'ACTIVITÉ 2023 < RAPPORT >

CHIFFRES-CLÉS DU RÉSEAU DES MÉDIATHÈQUES ET DES BIBLIOTHÈQUES DE TARN-ET-GARONNE



TARN-ET-GARONNE  
tarnetgaronne.fr

Médiathèque départementale de Tarn-et-Garonne

7 avenue du 10<sup>e</sup> Dragons - 82000 Montauban

Tél. : 05 63 03 67 25 - Site : [www.mediatheque.tarnetgaronne.fr](http://www.mediatheque.tarnetgaronne.fr)

Courriel : [mediathequedepartementale@tarnetgaronne.fr](mailto:mediathequedepartementale@tarnetgaronne.fr)



# SOMMAIRE

Éditorial du Président .....	4
<b>La Médiathèque départementale</b> .....	5
La desserte .....	5
La carte des lieux de lecture en Tarn-et-Garonne .....	6
Les chiffres-clés 2023 .....	8
Actualité de la Médiathèque départementale .....	10
<b>Le réseau</b> .....	15
Les chiffres de lecture en Tarn-et-Garonne .....	16
Les statistiques 2023 des bibliothèques .....	18
Les statistiques 2023 des réseaux de lecture .....	20
<b>Les annexes</b> .....	21
Annexe 1 : éléments de méthodologie .....	23
Annexe 2 : la typologie des bibliothèques .....	25



Comme à l'accoutumée, c'est avec bonheur que j'ouvre les pages de cette synthèse annuelle de l'activité de la Médiathèque départementale et des lieux de lecture de Tarn-et-Garonne.

Le développement des bibliothèques et de la lecture publique reste l'une des priorités de notre collectivité relevant de ses compétences obligatoires, notamment pour la mise en œuvre d'actions en direction de publics spécifiques : personnes en situation de handicap, avec la constitution de collections de livres adaptés et un partenariat avec l'association Valentin Haüy ; petite enfance avec l'opération Premières Pages, qui a permis depuis 2023, à plus de 3 500 familles de recevoir un chèque-lire pour l'acquisition d'un album pour leur nouveau-né ; collégiens avec le recrutement depuis le mois de mars 2024 d'une médiatrice numérique qui assure des actions d'Éducation aux médias et à l'information dans les collèges et bibliothèques.

De plus, le Département a entrepris la révision de son Schéma Départemental de Lecture Publique : celle-ci a pour ambition de répondre, au plus près, à vos attentes ainsi qu'à celles des Tarn-et-Garonnais et d'offrir à tous, un accès égal à la culture, à la formation et à l'information.

Enfin, le Département investit pour la rénovation de sa Médiathèque afin de vous accueillir dans de meilleures conditions : les travaux, qui ont débuté en septembre 2024 pour se terminer au mois d'avril 2025, concernent le remplacement des menuiseries, l'isolation du bâtiment, l'électricité ainsi que le rafraîchissement des murs.

Je vous souhaite une très belle année 2025, et une bonne lecture de ce rapport.

Michel WEILL  
Président du Conseil départemental  
de Tarn-et-Garonne



## LA MÉDIATHÈQUE DÉPARTEMENTALE

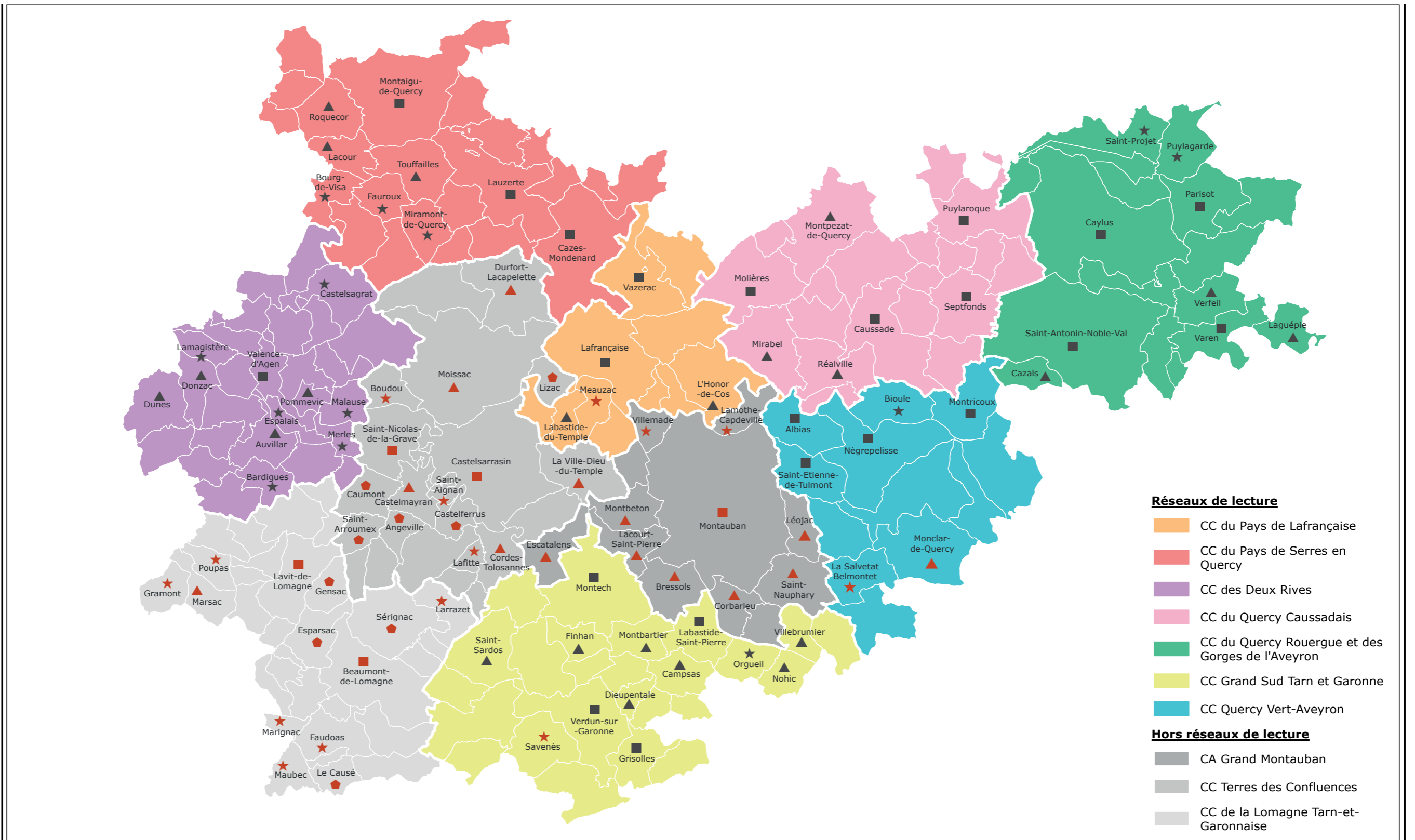


## LA DESSERTE

Au 1<sup>er</sup> janvier 2025, la Médiathèque départementale dessert par le biais des échanges ou par celui de son médiabus, 7 réseaux intercommunaux de lecture publique (Deux Rives, Pays de Serres en Quercy, Pays de Lafrançaise, Quercy Caussadais, Quercy Rouergue et Gorges de l'Aveyron, Quercy Vert Aveyron, Grand Sud Tarn-et-Garonne) soit 58 communes ainsi que 40 structures hors réseau (21 bibliothèques de type A à E ; 10 dépôts mairie et 9 écoles).



# CARTE DES LIEUX DE LECTURE EN TARN-ET-GARONNE - JANVIER 2025



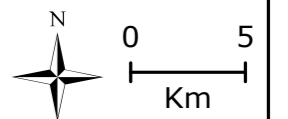
**Structures en réseaux de lecture**

- bibliothèque de type A ou B
- ▲ bibliothèque de type C ou D
- ★ structure de type E

**Structures hors réseaux de lecture**

- bibliothèque de type A ou B
- ▲ bibliothèque de type C ou D
- ★ structure de type E
- ◆ dépôt école

La typologie des bibliothèques est à retrouver en annexe





## MÉDIATHÈQUE DÉPARTEMENTALE DE TARN-ET-GARONNE

**50 ANS** de lectures et cultures pour tous !

**5 898 €**

**DE SUBVENTIONS**

ATTRIBUÉES À 2 COMMUNES  
POUR L'ACQUISITION DE MOBILIER  
ET DE MATÉRIEL INFORMATIQUE



**179**

**ÉCHANGES DE DOCUMENTS**

60 ÉCHANGES DANS LES LOCAUX  
46 TOURNÉES NAVETTE  
62 TOURNÉES BIBLIOBUS  
11 TOURNÉES MUSIBUS

**101**

**COMMUNES DESSERVIES PAR LA MD82**

47 COMMUNES DANS 6 RÉSEAUX  
54 COMMUNES HORS RÉSEAUX

PRES DE 180 000 HABITANTS DESSERVIS



**9 291**

**RÉSERVATIONS DE DOCUMENTS**  
ACHEMINÉS VIA LA NAVETTE  
DANS LES BIBLIOTHÈQUES

**13**

**FORMATIONS**

SOIT  
20,5 JOURS  
111 PERSONNES ACCUEILLIES :  
103 SALARIÉS ET 8 BÉNÉVOLES

**POUR UN BUDGET DE PRÈS DE 11 500 €**

**21**

**AGENTS**

AU SERVICE DES BIBLIOTHÈQUES

**1 679**

**PARTICIPANTS AUX ACTIONS CULTURELLES**

**MEDIA'TOUR** : 172 SPECTATEURS LORS DES CONCERTS DE FLORIAN DEMONSANT

**MOIS DU FILM DOCUMENTAIRE** : 235 SPECTATEURS TOUT PUBLIC ET 495 COLLÉGIENS

**PROJECTIONS CO-PROGRAMMÉES À L'ESPACE DES AUGUSTINS** : 275 SPECTATEURS  
TOUS PUBLICS ET 482 SPECTATEURS JEUNE PUBLIC

**PARTIR EN LIVRE** : 20 ENFANTS POUR LES ATELIERS CRÉATIFS

**BUDGET TOTAL : 13 000 €**

**499**

ABONNÉS  
FACEBOOK

**205 003 €**

**D'ACHAT DE DOCUMENTS**

129 370 € POUR LES LIVRES  
27 011 € POUR LES DVD  
13 676 € POUR LES CD  
34 946 € POUR LE NUMÉRIQUE

63 % LIVRES – 13 % DVD – 7 % CD  
17 % NUMÉRIQUE



**11 124**

**RÉSERVATIONS  
DE DOCUMENTS  
EN LIGNE**

**85 369**

**DOCUMENTS PRÊTÉS**

69 361 LIVRES ; 7 557 CD ; 6 628 DVD  
1 196 TEXTES LUS ;  
627 OUTILS D'ANIMATION

81,25% LIVRES – 10,25% CD – 7,75% DVD  
0,75 % ANIMATION



**1 995**

**DOCUMENTS PATRIMONIAUX \***

DOCUMENTS CONSERVÉS DANS LE  
CADRE DU PLAN RÉGIONAL DE  
CONSERVATION PARTAGÉE JEUNESSE,  
BD DU PATRIMOINE,  
FONDS SÉLECTION JEUNESSE

**245 615**

**DOCUMENTS DISPONIBLES**

200 629 LIVRES  
30 775 CD ; 14 211 DVD

81,7 % LIVRES – 12,5 % CD – 5,8 % DVD

**260**

**LIVRES D'ARTISTES  
DISPONIBLES**

**415**

**OUTILS D'ANIMATION**  
EXPOSITIONS, TAPIS DE LECTURE,  
KAMISHIBAI'S, JEUX, ETC.

**1 320**

**INSCRITS AUX RESSOURCES NUMÉRIQUES**  
SOIT UNE PROGRESSION DE 63,5 % PAR RAPPORT À 2022

6 946 VISIONNAGES SUR MÉDIATHÈQUE NUMÉRIQUE  
33 840 CONNEXIONS À MUSIC ME  
7 323 CONNEXIONS À TOUTAPPRENDRE  
5 516 CONSULTATIONS DE LA PRESSE EN LIGNE  
341 PRÊTS DE LIVRES NUMÉRIQUES  
456 CONNEXIONS À STORYPLAY'R



MÉDIATHÈQUE  
DÉPARTEMENTALE  
DE TARN-ET-GARONNE

WWW.MEDIATHEQUE.TARNETGARONNE.FR

# ACTUALITÉ DE LA MÉDIATHÈQUE DÉPARTEMENTALE

## Le Contrat Départemental Lecture 2023-2025 - 2e année

Dans le cadre de cette convention avec l'État, la Médiathèque peut poursuivre le développement du numérique dans l'ensemble des bibliothèques de Tarn-et-Garonne. Des ressources sont mises gratuitement à la disposition des usagers des 64 bibliothèques partenaires et sont accessibles sur le portail de la MD82, à l'adresse ci-après : <https://mediatheque.tarnetgaronne.fr>

Il est à noter la progression constante de l'utilisation des ressources numériques par les usagers des bibliothèques de Tarn-et-Garonne. Ainsi, le nombre d'adhérents s'est accru de 275 % en 5 ans (413 inscrits en 2019, 1550 en 2024).

C'est également dans le cadre de cette convention avec l'État, que nous avons accueilli Jessica Godart, médiatrice numérique. Elle a pour mission d'une part, de favoriser l'autonomie des bibliothécaires sur les ressources et services numériques proposés par la Médiathèque départementale ; d'autre part, de poursuivre l'accompagnement des jeunes publics (9-15 ans) sur le numérique afin de leur permettre une exploitation raisonnée de l'information ainsi qu'un usage numérique.



## Le dispositif Premières Pages 2e année

La Médiathèque poursuit l'opération Premières Pages, dispositif visant à familiariser l'enfant dès le plus jeune âge, aux livres et à la lecture.

Le 19 mars 2024, la première journée d'étude programmée dans le cadre de ce dispositif, s'est tenue à l'espace Bourdette de Montbeton et a réuni une centaine de professionnels de la petite enfance et des bibliothèques, autour de la thématique «la lecture aux tout-petits : pourquoi, comment».

Par ailleurs, 10 spectacles programmés dans 10 bibliothèques partenaires ont accueilli en mars 2024, 230 enfants.

En décembre 2024, quelques 2160 chèques-lire ont été envoyés aux familles de nouveaux-nés. Ces chèques sont destinés à faciliter l'acquisition d'un album pour les tout-petits.



## JOURNÉE INTERPROFESSIONNELLE



« Des Bébés,  
des Livres,  
des Histoires »

Mardi 19 mars 2024

9h00 Accueil

9h30 Ouverture

9h45 " Les tout-petits, les grandes personnes et le sel des albums " | Intervention de Christian Bruel

Quel est le rôle des images dans la médiation avec les tout-petits ? Avant même la maîtrise du langage, les images jouent un rôle crucial dans la vie intellectuelle de l'enfant, elles offrent un point de vue structuré, esthétique et sensible sur le monde. Cette réflexion abordera une réalité paradoxale : d'une part, traduire les images peut nier leur présence singulière, mais d'autre part, il est essentiel de guider les enfants pour qu'ils perçoivent la richesse infinie des images que nous leur présentons, leur permettant ainsi d'en entrevoir le sel.

■ Christian Bruel est formateur en littérature jeunesse, auteur et un éditeur de littérature pour la jeunesse, fondateur des éditions parisiennes *Le Sourire qui mord*, puis des éditions *Être*.

11h30 Pause. En présence de la librairie jeunesse *Le bateau Livre*.

12h00 " Pages en partage " : initiatives et projets de territoires

Présentation des actions de la Médiathèque d'Escatalens, par Stéphanie Bertho, et de celles de Grisolles, par Sabine Barale, ainsi que des dispositifs proposés par la Médiathèque départementale du Tarn-et-Garonne, par Bernadette Lasserre et Ingrid Fernando.

12h45 Pause déjeuner

Possibilités d'amener son repas froid et de manger à l'intérieur ou bien de se restaurer auprès de deux food trucks : *La cuisine d'Eden* (spécialités asiatiques) ; *Lou régalou* (spécialités burgers).

14h15 " Guili guili, tu viens ? On lit ? " | Intervention d'Isabelle Agert

En quoi la lecture partagée est-elle fondamentale dans le développement de l'enfant ? Au travers d'apports théoriques et de vignettes cliniques nous tenterons de saisir comment la lecture partagée participe à la construction psychique et corporelle du tout-petit ainsi qu'au soutien de ses compétences sociales.

■ Isabelle Agert est orthophoniste en pédopsychiatrie auprès des 0-6 ans et en cabinet libéral à Foix et à Toulouse. Elle est aussi membre du conseil d'administration de l'Agence Quand les livres relient.

15h15 " S'accorder pour que lire rime avec plaisir " | Intervention de Mélanie Gauguier et Aurore Ledoux-Duflot

Quels albums proposer à un tout-petit ? Comment les mettre à sa disposition ? Comment prendre en compte son besoin de mouvement ? La qualité de l'accueil, l'adresse et l'observation sont centrales dans le travail de médiation. Le lecteur ou la lectrice se rend disponible et à l'écoute, s'ajuste à l'enfant, à ses parents et aux adultes qui l'accompagnent. Nouer des partenariats est aussi une composante essentielle pour que les projets de lectures partagées se déploient dans une diversité de lieux et dans la durée.

■ Mélanie Gauguier est lectrice au sein de l'association *(Z)oiseaux Livres* et formatrice auprès d'étudiant.e.s et de professionnel.le.s, elle est également éducatrice de jeunes enfants et musicienne.

■ Aurore Ledoux-Duflot est lectrice au sein de l'association *(Z)oiseaux Livres*, elle est également auxiliaire de puériculture et praticienne en haptonomie. Elle est membre du réseau de l'Agence quand les livres relient et a participé au projet « Dans la salle d'attente... Lire ensemble en PMI » dont l'intégralité des ressources est disponible sur [www.lirealapmi.fr](http://www.lirealapmi.fr)

L'association toulousaine *(Z)oiseaux Livres* propose des actions de médiation avec l'album à destination des tout-petits et de leur famille dans divers lieux : PMI, pouponnière, centres d'hébergements, LAEP...

16h15 Temps d'échange

16h30 Clôture de la journée

Journée animée par nos partenaires : l'Agence quand les livres relient et l'association *(Z)oiseaux livres*

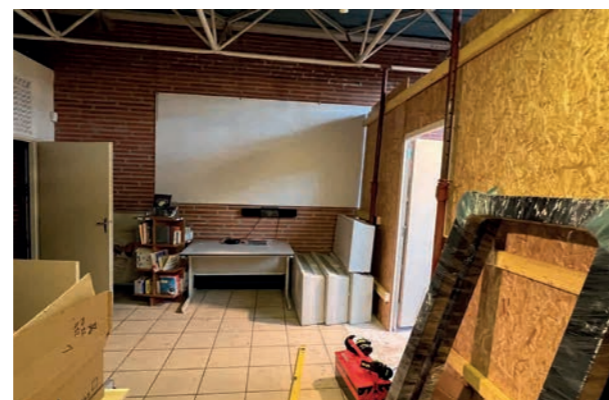
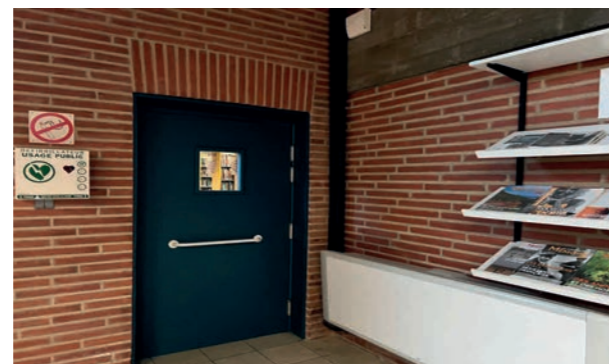


## Les travaux de rénovation de la MD82

Le Conseil départemental de Tarn-et-Garonne a décidé de travaux de rénovation de sa Médiathèque départementale portant d'une part, sur le remplacement des menuiseries extérieures, d'autre part sur la réfection de l'électricité et de l'isolation thermique du bâtiment datant de 1982. Ces travaux ont été subventionnés à hauteur de 80% par l'État dans le cadre de France Relance et de la DGD pour les bâtiments des bibliothèques territoriales.

Depuis le mois de septembre 2024, les entreprises retenues sont à pied d'œuvre afin de nous livrer des espaces accueillants et bénéficiant d'une meilleure isolation thermique.

La fin des travaux est prévue au mois d'avril 2025.



## La révision du Schéma Départemental de Lecture Publique

Dans le cadre de sa compétence obligatoire, le Département œuvre pour le développement des bibliothèques et de la lecture publique en Tarn-et-Garonne, dans le cadre d'un Schéma Départemental de Lecture Publique dont la Médiathèque départementale assure le pilotage.

Ce schéma arrivant à son terme cette année, le Département a décidé de sa relance et, dans ce cadre, les élus, réunis en assemblée plénière le 17 juin 2024, ont validé la méthodologie suivante : un comité technique sera chargé d'élaborer un diagnostic de lecture publique et le scénario du prochain schéma tandis qu'un comité de pilotage orientera les travaux, définira les axes stratégiques et validera chaque étape de la démarche.

Des enquêtes de terrain menées dès janvier 2025, auprès des élus, bibliothécaires et population tarn-et-garonnaise, permettront de réaliser un diagnostic de territoire de lecture publique et de proposer des orientations au plus près des attentes des uns et des autres.

## LE RÉSEAU

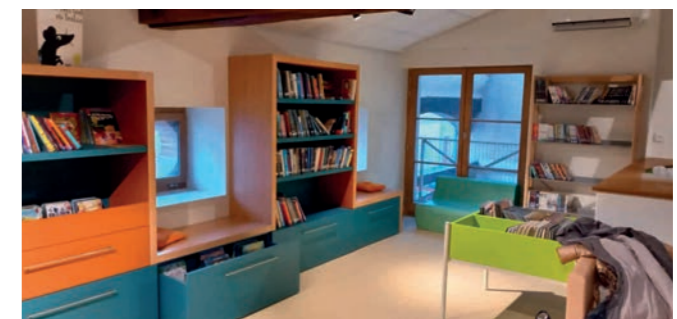


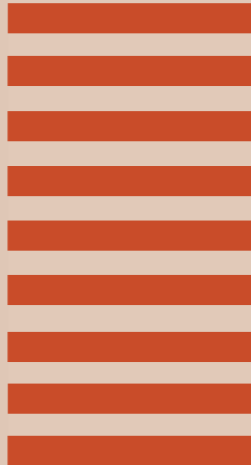
Photo : Grand Sud 82

Médiathèque de Grissoles, après travaux de rénovation en 2024





# LES CHIFFRES DE LECTURE EN TARN-ET-GARONNE\*



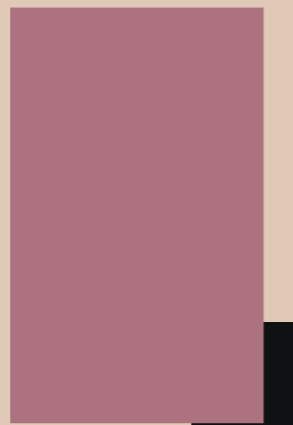
**60**  
BIBLIOTHÈQUES MÈNENT DES ACTIONS AVEC LES ACTEURS SOCIAUX-ÉDUCATIFS

62 AVEC LES SCOLAIRES  
33 AVEC LES ACTEURS DE LA PETITE ENFANCE  
29 AVEC LES CENTRES DE LOISIRS  
12 AVEC LES EHPAD  
6 AVEC LE SOCIAL

5 BIBLIOTHÈQUES EFFECTUENT DU PORTAGE À DOMICILE

**252**  
PERSONNES  
PARTICIPENT AU BON FONCTIONNEMENT  
DES BIBLIOTHÈQUES

SOIT  
- 103 SALARIÉS  
- 149 BÉNÉVOLES



**0,07 M<sup>2</sup>/HAB.**  
SURFACE MOYENNE EN BIBLIOTHÈQUE  
SUR LA POPULATION DESSERVIE \*\*

SOIT 13 182 M<sup>2</sup> AU TOTAL

**1,76 € / HABITANT**  
BUDGET D'ACQUISITION

SOIT 316 720 €

**575 489**  
DOCUMENTS DISPONIBLES DANS LES BIBLIOTHÈQUES  
88 % DE LIVRES ; 8 % DE CD ; 4 % DE DVD

20 % DES DOCUMENTS EN RAYON  
SONT PRÊTÉS PAR LA MD82, SOIT 116 943 DOCUMENTS



\* CES CHIFFRES CONCERNENT 75 BIBLIOTHÈQUES (SUR 76) QUI ONT RENDU LEUR RAPPORT ANNUEL ET EXCLUENT LA MÉMO, MÉDIATHÈQUE MUNICIPALE DE MONTAUBAN, DONT LES DONNÉES SONT DIRECTEMENT GÉRÉES PAR LE SERVICE LIVRE ET LECTURE DU MINISTÈRE DE LA CULTURE.

**24 785**  
PERSONNES INSCRITES

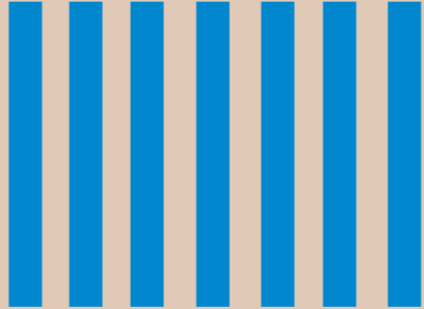
SOIT **13,8 %**  
DE LA POPULATION DESSERVIE \*\*

**542 446**  
DOCUMENTS PRÊTÉS  
AUX USAGERS

**13 H**  
D'OUVERTURE HEBDO  
EN MOYENNE



**43 540**  
DOCUMENTS PRÊTÉS  
AUX COLLECTIVITÉS



**280 681**  
ENTRÉES

ONT ÉTÉ COMPTABILISÉES  
DANS LES BIBLIOTHÈQUES

**22 771**  
DOCUMENTS ACQUIS

DONT 93,5 % DE LIVRES  
3,3 % DE DVD  
3,2 % DE CD

**1 288**  
ACTIONS CULTURELLES PROGRAMMÉES

SOIT :  
114 EXPOSITIONS  
413 CONFÉRENCES, RENCONTRES, LECTURES  
203 CONCERTS, PROJECTIONS  
330 SÉANCES DE CONTES  
187 LECTURES, ATELIERS D'ÉCRITURE  
41 FÊTES, SALONS DU LIVRE, FESTIVAL

**67**  
BIBLIOTHÈQUES  
POSSÈDENT UN SIGB  
(SYSTÈME INTÉGRÉ DE GESTION  
DE BIBLIOTHÈQUE)



\*\* CHIFFRES RAPPORTÉS À LA POPULATION DESSERVIE : 179 609 HABITANTS VOIR LES MODALITÉS DE CALCUL EN ANNEXE 1

# LES STATISTIQUES 2023 DES BIBLIOTHÈQUES

NC : Non communiqué

En rouge : bibliothèques n'appartenant pas à un réseau de lecture intercommunal

Communes de moins de 750 habitants							
	Typologie	Population desservie	Surface en m²	Heures d'ouverture hebdo	Fréquentation	Emprunteurs actifs <sup>1</sup>	Prêts <sup>2</sup>
Bourg-de-Visa	E	389	25	7	78	17	320
Cazals	D	239	62	4	174	62	451
Cordes-Tolosannes	D	363	205	9	150	35	353
Fauroux	E	194	25	12	37	3	196
Lacour de visa	D	171	50	8	94	16	277
Laguépie	C	626	34	17	1 004	106	1 878
Marsac	D	189	30	2	660	22	603
Pariset	B	566	88	23	5 200	138	5 461
Pommevic	D	555	85	5	722	71	868
Puylagarde	E	342	15	18	10	11	24
Puyharoque	A	714	97	15	2 856	236	6 291
Roquecor	D	407	50	5	590	90	1 621
Saint-Projet	E	282	9	14	117	32	270
Touffailles	D	339	25	13	64	18	219
Varen	B	664	65	18	2 335	138	2 491
Verfeil	C	430	50	15	1 553	95	2 617

	Nb d'heures d'ouverture	Taux d'inscrits <sup>3</sup>	Nb de prêts moyen par établissement
Moyenne 2023 en Tarn-et-Garonne	11:30	16 %	1 496
Moyenne 2022 en Tarn-et-Garonne	10:40	14 %	1 574

(1) Un emprunteur actif est un usager à jour de son inscription et ayant effectué au moins un emprunt dans l'année civile.

(2) Sont comptabilisés les prêts aux usagers et les prêts aux collectivités (écoles, EHPAD,...)

(3) Il s'agit du taux d'inscrits emprunteurs. Il est obtenu en rapportant le cumul du nombre d'emprunteurs actifs de chaque établissement au regard du cumul de la population desservie par chaque établissement. Lorsque le nombre d'emprunteurs actifs n'est pas communiqué par l'établissement, l'établissement ainsi que sa population n'est pas pris en compte dans le calcul du taux moyen d'inscrits.

Communes de 750 habitants à 1 500 habitants							
	Typologie	Population desservie	Surface en m²	Heures d'ouverture hebdo	Fréquentation	Emprunteurs actifs	Prêts
Auvillar	C	951	109	6	1 057	94	2 564
Bioule	E	1 192	50	0	1 029	166	652
Boudou	E	768	35	4	NC	61	1 030
Campsas	D	1 452	60	3	2 810	21	6 863
Castelmayran	C	1 229	263	11	2 496	349	3 073
Cazes-Mondenard	A	1 219	100	14	2 972	384	7 908
Donzac	D	1 043	80	15	1 040	60	1 713
Dunes	D	1 223	25	5	267	32	840
Durfort-Lacapelette	E	931	43	6	NC	55	1 576
Escatalens	C	1 221	180	22	3 747	172	3 662
Labastide-du-Temple	D	1 175	60	17	1 432	60	1 845
Lacourt-Saint-Pierre	D	1 272	100	11	1 624	134	1 432
Lamagistère	D	1 202	150	7	1 764	98	2 484
Lauzerte	A	1 471	300	22	4 701	788	15 231
Léojac	D	1 291	45	8	315	315	1 350
Malause	E	1 236	47	4	1 793	50	703
Meuzac	E	1 415	100	1	2 850	126	3 839
Mirabel	C	1 054	62	10	2 613	151	3 291
Molières	B	1 229	150	13	3 536	138	3 809
Montaigu-de-Quercy	B	1 324	135	18	2 399	357	6 935
Montricoux	A	1 202	185	17	7 524	597	15 208
Nohic	D	1 350	42	8	1 513	89	2 344
Saint-Sardos	D	1 181	100	8	1 354	150	1 370
Savenès	E	832	50	2	1 785	76	0
Vazerac	A	762	219	20	1 905	69	1 180
Villebrumier	D	1 393	67	11	1 688	79	2 693
Villemade	E	809	40	4	39	39	451

	Nb d'heures d'ouverture	Taux d'inscrits	Nb de prêts moyen par établissement
Moyenne 2023 en Tarn-et-Garonne	09:55	15 %	3 483
Moyenne 2022 en Tarn-et-Garonne	09:55	13 %	3 036

Communes de 1 500 à 2 500 habitants							
	Typologie	Population desservie	Surface en m²	Heures d'ouverture hebdo	Fréquentation	Emprunteurs actifs	Prêts
Caylus	A	1 519	300	23	4 305	198	9 154
Corbarieu	D	1 750	100	11	3 780	178	2 841
Dieupentale	D	1 639	88	9	2 836	106	4 819
Finhan	D	1 544	48	17	2 200	113	3 819
L'Honor-de-Cos	C	1 632	152	17	601	62	2 333
Lavit-de-Lomagne	B	1 643	91	11	360	242	6 758
Monclar-de-Quercy	D	2 051	200	6	3 629	185	NC
Montbartier	D	1 576	98	9	1 823	84	3 038
Montpezat-de-Quercy	C	1 640	100	12	3 427	191	3 900
Orgueil	E	1 744	50	2	138	26	203
Réalville	B	1 897	106	8	3 043	367	9 220
Saint-Antonin-Noble-Val	A	1 921	300	21	11 305	1 209	31 053
Saint-Nauphary	D	1 949	111	9	1 610	163	4 776
Saint-Nicolas-de-la-Grave	B	2 327	210	16	7 392	720	9 435
Septfonds	B	2 311	150	23	6 123	323	9 384

	Nb d'heures d'ouverture	Taux d'inscrits	Nb de prêts moyen par établissement
Moyenne 2023 en Tarn-et-Garonne	13:50	15 %	7 195
Moyenne 2022 en Tarn-et-Garonne	13:10	16 %	6 920

Communes de 2 500 à 4 000 habitants							
	Typologie	Population desservie	Surface en m²	Heures d'ouverture hebdo	Fréquentation	Emprunteurs actifs	Prêts
Albias	B	3 395	321	16	5 932	727	12 187
Beaumont-de-Lomagne	A	3 951	240	21	10 533	1 245	25 794
Bressols	B	3 804	300	16	5 876	280	10 716
La Ville-Dieu-du-Temple	D	3 188	752	5	1 865	50	2 115
Labastide-Saint-Pierre	A	3 881	440	22	15 470	1 014	23 209
Lafrançaise	A	2 904	572	36	10 226	721	17 956

	Nb d'heures d'ouverture	Taux d'inscrits	Nb de prêts moyen par établissement
Moyenne 2023 en Tarn-et-Garonne	19:00	19 %	15 330
Moyenne 2022 en Tarn-et-Garonne	19:30	17 %	13 968

Communes de 4 000 à 6 000 habitants							
	Typologie	Population desservie	Surface en m²	Heures d'ouverture hebdo	Fréquentation	Emprunteurs actifs	Prêts
Grisolles	B	4 268	260	22	11 053	803	19 118
Montbeton	C	4 328	140	7	1 035	342	2 869
Nègrepelisse	A	5 821	626	27	15 760	1 708	33 536
Saint-Étienne-de-Tulmont	A	4 045	330	21	10 543	958	16 972
Valence d'Agen	B	5 381	424	28	11 182	982	23 868
Verdun-sur-Garonne	B	4 900	210	22	9 140	929	21 595

	Nb d'heures d'ouverture	Taux d'inscrits	Nb de prêts moyen par établissement
Moyenne 2023 en Tarn-et-Garonne	21:10	20 %	19 660
Moyenne 2022 en Tarn-et-Garonne	21:10	19 %	18 806

Communes de 6 000 à 8 000 habitants							
	Typologie	Population desservie	Surface en m²	Heures d'ouverture hebdo	Fréquentation	Emprunteurs actifs	Prêts
Caussade	A	7 022	271	28	15 539	1 408	44 415
Montech	A	6 799	671	22	16 571	1 476	35 961

Communes de 13 000 à 17 000 habitants							
	Typologie	Population desservie	Surface en m²	Heures d'ouverture hebdo	Fréquentation	Emprunteurs actifs	Prêts
Castelsarrasin	B	14 404	1 021	34	8 398	1 005	34 997
Moissac	C	14 074	711	31	10 751	964	35 166

	Nb d'heures d'ouverture	Taux d'inscrits	Nb de prêts moyen par établissement
Moyenne 2023 en Tarn-et-Garonne	32:30	7 %	35 082
Moyenne 2022 en Tarn-et-Garonne	33:30	7 %	31 052

# LES STATISTIQUES 2023 DES RÉSEAUX DE LECTURE

LE PERSONNEL						
	Population	Dépenses pour le personnel		Salariés		Bénévoles
		Dépenses	en € par habitant	Nb	ETP <sup>1</sup>	Nb
CC Grand Sud Tarn-et-Garonne	43 241	532 633 €	12 €	20	13	7
CC Quercy Caussadais	20 849	418 443 €	20 €	13	9	12
CC Quercy Vert Aveyron	20 714	347 182 €	17 €	12	7,2	0
CC Pays de Lafrançaise	9 859	130 440 €	13 €	5	4	0
CC Pays de Serres en Quercy	8 561	158 945 €	19 €	7	4,8	18
CC Quercy Rouergue et Gorges de l'Aveyron	7 825	182 733 €	23 €	11	6,3	21

<sup>1</sup> Equivalent temps plein

LES RESSOURCES DOCUMENTAIRES							
	Population	Livres	CD audio	DVD	Total tous supports confondus	Total tous supports confondus par habitant	Part des fonds prêtés par la MD82
							%
CC Grand Sud Tarn-et-Garonne	43 241	85 481	6 644	4 912	97 037	2	23 %
CC Quercy Caussadais	20 849	56 716	10 267	1 667	68 650	3	11 %
CC Quercy Vert Aveyron	19 394	38 588	3 501	3 349	45 438	2	23 %
CC Pays de Lafrançaise	9 859	17 398	1 030	1 086	19 514	2	11 %
CC Pays de Serres en Quercy	8 561	37 825	1 729	3 216	42 770	5	46 %
CC Quercy Rouergue et Gorges de l'Aveyron	7 825	24 443	3 905	2 075	30 423	4	33 %

LES ACQUISITIONS							
	Population	Dépenses d'acquisition		Documents achetés			
		Total en €	par habitant en €	Livres	CD audio	DVD	TOTAL
CC Grand Sud Tarn-et-Garonne	43 241	56 187 €	1,3	3 902	96	254	4 252
CC Quercy Caussadais	20 849	45 714 €	2,2	2 822	79	119	3 020
CC Quercy Vert Aveyron	19 394	31 500 €	1,6	2 049	96	185	2 330
CC Pays de Lafrançaise	9 859	20 029 €	2,0	892	0	56	948
CC Pays de Serres en Quercy	8 561	18 176 €	2,1	1 319	24	0	1 343
CC Quercy Rouergue et Gorges de l'Aveyron	7 825	17 762 €	2,3	635	63	66	764

LE PUBLIC ET LE PRÊT						
	Population	Emprunteurs actifs		Fréquentation	Les prêts	
		Nb	Taux		Nb total	par emprunteur
CC Grand Sud Tarn-et-Garonne	43 241	4 890	11,3 %	66 596	113 435	23
CC Quercy Caussadais	20 849	3 179	15 %	45 892	87 103	27
CC Quercy Vert Aveyron	19 394	4 156	21,4 %	40 788	76 666	18
CC Pays de Lafrançaise	9 859	912	9,3 %	14 164	18 630	20
CC Pays de Serres en Quercy	8 561	1 673	19,5 %	10 935	31 675	19
CC Quercy Rouergue et Gorges de l'Aveyron	7 825	1 956	25 %	26 003	51 178	26

LA TYPOLOGIE *	
	Typologie *
CC Grand Sud Tarn-et-Garonne	A
CC Quercy Caussadais	A
CC Quercy Vert Aveyron	B
CC du Pays de Lafrançaise	B
CC Pays de Serres en Quercy	B
CC Quercy Rouergue et Gorges de l'Aveyron	A

\* Voir l'annexe 2 « La typologie des bibliothèques : les critères et les modalités de calcul »

## LES ANNEXES

# ANNEXE 1

## Éléments de méthodologie

Le Code du patrimoine mentionne dans son article R314-1 que "Les collectivités territoriales ou leurs groupements remettent chaque année au ministre chargé de la culture les éléments statistiques nécessaires à l'élaboration de son rapport annuel sur l'activité des bibliothèques des collectivités territoriales ou de leurs groupements".

Pour le présent bilan, les chiffres portent sur les 75 lieux de lecture qui ont rendu leur rapport annuel, parmi les 76 lieux de lecture dont les données sont gérées par la Médiathèque départementale. Les dépôts des mairies et les dépôts des écoles ne sont pas comptabilisés dans le rapport annuel demandé par le Ministère de la culture.

Les populations de référence utilisées pour l'élaboration de ce document sont les populations des collectivités dont les données des lieux de lectures sont gérées par la Médiathèque départementale.

### Population en vigueur au 1<sup>er</sup> janvier de l'année 2023

Année de référence statistique	2020
Population totale (Insee)	262 316
Population couverte (Hors Montauban)	179 609

### Mode de calcul de la population couverte :

Collectivité	Population
CC Grand Sud Tarn-et-Garonne	43 241
CC Quercy Caussadais	20 849
CC Quercy Vert Aveyron	19 394
CC Pays de Lafrançaise	9 859
CC Pays de Serres en Quercy	8 561
CC Quercy Rouergue et Gorges de l'Aveyron	7 825
<b>Bibliothèques municipales</b>	
Beaumont-de-Lomagne	3 951
Bressols	3 804
Castelmayran	1 229
Castelsarrasin	14 404
Donzac	1 043
Escatalens	1 221
Lacourt-Saint-Pierre	1 272
Lavit-de-Lomagne	1 643
Moissac	14 074
Monclar-de-Quercy	<i>population incluse dans le QVA</i>
Saint-Nicolas-de-la-Grave	2 327
Valence d'Agen	5 381

Points lecture	
Auwillar	951
Boudou	768
Corbarieu	1 750
Cordes-Tolosannes	363
Dunes	1 223
Durfort-Lacapelette	931
La Ville-Dieu-du-Temple	3 188
Léojac	1 291
Malause	1 236
Marsac	189
Meauzac	population incluse dans le Pays de Lafrançaise
Montbeton	4 328
Pommevic	555
Saint-Nauphary	1 949
Villemade	809
<b>TOTAL</b>	<b>179 609</b>

## ANNEXE 2

### Typologie des bibliothèques Les critères et modalités de calcul

La typologie est construite sur une sélection de 9 critères :

- Dépenses documentaires tous documents pour 1 000 habitants
- Nombre de types d'actions au sein de l'établissement
- Accès à Internet et aux services numériques
- Diversité de l'offre de collections
- Nombre d'heures d'ouverture hebdomadaire
- Surface
- Nombre de personnel qualifié
- Emprunteurs actifs pour 1 000 habitants
- Nombre de prêts (tous types de documents) pour 1 000 habitants.

#### Les critères de la nouvelle typologie

Dimensions	Critères	Notation 1 : Très défavorable = TD 2 : Défavorable = D 3 : Intermédiaire = I 4 : Favorable = F 5 : Très favorable = TF
Offre de services	Dépenses documentaires tous documents pour 1000 habitants	1 : moins de 500 € (y compris aucune dépense) ; 2 : de 500 à 1499 € ; 3 : de 1500 à 1999 € ; 4 : de 2000 à 2999 € ; 5 : 3000 € et plus
	Nbre de types d'actions au sein de l'établissement	1 : Aucune action ; 2 : un type unique ; 3 : deux ou trois types d'actions ; 4 : quatre ou cinq types d'actions ; 5 : six types d'actions ou plus
	Internet et numérique	1 : Aucun critère ; 2 : présence d'au moins un service numérique (wifi, site internet, catalogue en ligne, ressources numériques*) et absence de tablettes et postes connectés ; 3 : Présence de postes informatiques connectés ou de tablettes ; 4 : Présence de postes informatiques connectés et/ou tablettes + 1 ou 2 autres services numériques ; 5 : Présence de postes informatiques connectés et/ou tablettes + 3 ou 4 autres services numériques *Ressources numériques = livre numérique, autoformation, vidéo à la demande...soit par abonnement, acquisition ou via un accès offert par votre BD.
	Diversité de l'offre de collections	1 : Aucun autre support proposé que le livre ; 2 : Un unique autre support proposé ; 3 : Deux autres supports proposés ; 4 : Trois autres supports proposés ; 5 : Quatre ou cinq autres supports proposés
Bâtiment et facilité d'accueil des publics	Nbre d'heures d'ouverture hebdomadaire	1 : Moins de 4 heures ; 2 : de 4 à moins de 6 heures 30 ; 3 : de 6 heures 30 à moins de 12 heures ; 4 : de 12 à moins de 18 heures ; 5 : 18 heures et plus
	Surface	1 : moins de 50 m <sup>2</sup> ; 2 : de 50 à 99 m <sup>2</sup> ; 3 : de 100 à 149 m <sup>2</sup> ; 4 : de 150 à 299 m <sup>2</sup> ; 5 : 300 m <sup>2</sup> et plus
Équipe	Nbre de personnel qualifié	1 : Pas de salarié ni de bénévole qualifié ; 2 : Pas de salarié mais au moins un bénévole qualifié ; 3 : Au moins une personne salariée sans salarié qualifié ; 4 : Au moins un salarié qualifié avec un faible ratio par rapport à la pop. couverte (<0,5 etp pour 1000 hab.) ; 5 : Au moins un salarié qualifié avec ratio intermédiaire ou important par rapport à la pop. couverte (>=0,5 etp pour 1000 hab.)

Publics	Emprunteurs actifs pour 1000 habitants	1 : moins de 50 ; 2 : de 50 à 99 ; 3 : de 100 à 149 ; 4 : de 150 à 199 ; 5 : 200 et plus
	Nbre de prêts (tous types de documents) pour 1000 habitants	1 : Moins de 1 000 ; 2 : de 1 000 à 1 999 ; 3 : de 2 000 à 3 499 ; 4 : de 3 500 à 4 999 ; 5 : 5 000 et plus.

### Les modalités de calcul de la nouvelle typologie

#### Étape 1 : noter les situations pour chaque critère et compter le nombre de situations selon 4 scores

Prenons l'exemple de 2 Établissements de lecture publique fictifs

ELP	Dépenses documentaires	Nombre d'actions	Internet et numérique	Diversité de l'offre	Ouverture hebdo	surface	Personnel qualifié	Emprunteurs	Nb de prêts	4 scores			
										Nb TF	Nb TF ou F	Nb I ou F ou TF	Nb TD
Triffouillis-les-Oies	I	TF	TF	TF	TF	TF	F	TF	D	6	7	8	0
Ys	TD	I	TD	TD	D	TD	TD	F	TD	0	1	2	6

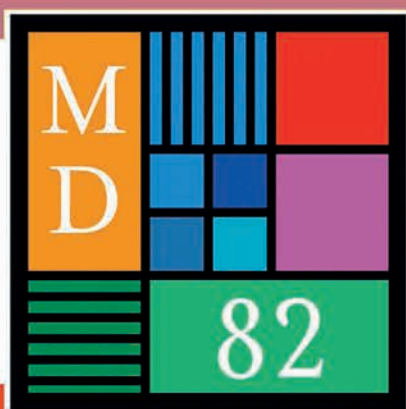
#### Étape 2 : typologiser l'ELP selon les 4 scores en suivant les modalités de calcul

Modalités de calcul de la typologie	
Type A	Au moins 5 situations très favorables
Type B	Au moins 6 situations favorables ou très favorables <b>ou à défaut</b> au moins 4 situations très favorables
Type C	Au moins 5 situations intermédiaires ou mieux <b>ou à défaut</b> au moins 4 situations favorables ou très favorables <b>ou à défaut</b> au moins 3 situations très favorables
Type D	N'est ni en A, B, ou C et si le nombre de situations très défavorables est inférieur à 5
Type E	N'est pas en A, B ou C et si le nombre de situations très défavorables est supérieur ou égal à 5.

Dans les exemples précédents, on obtient :

ELP	Typologie finale
Triffouillis-les-Oies	A
Ys	E

Source : Ministère de la Culture 2024



# MÉDIATHÈQUE DÉPARTEMENTALE DE TARN-ET-GARONNE

7 avenue du 10<sup>e</sup> Dragons - 82000 Montauban  
Tél. : 05 63 03 67 25 - Site : <https://mediatheque.tarnetgaronne.fr>  
Courriel : [mediathequedepartementale@tarnetgaronne.fr](mailto:mediathequedepartementale@tarnetgaronne.fr)

